



野菜市況情報はコチラ



JA 香岐市 公式LINE



JA香岐市公式YouTube  
チャンネルはコチラ



# Fureai ふれあい

JA香岐市

10

No.706  
2024.OCT



表紙説明は P5







受賞者の皆さん(左から坂口部会長・大久保さん・岡部さん・市山さん・川崎組合長)



支部共励賞の郷ノ浦支部の皆さん

## より一層の品質向上と収量拡大を図り、強い産地作りに励む 令和5年度壱岐市いちご部会総会(9月3日)

令和5年産は、生産者30名、作付面積318.1㍍で栽培。反当収量14,824パック(250㍑)、販売金額498万6千円、総販売金額1億5,863万5千円。

議事は、5年度活動報告、6年度事業計画など全議案原案通り可決されました。

また、優良生産者表彰も行われ、10㍍当り販売金額最優秀賞(組合長賞)には郷ノ浦町の岡部政昭さん・明美さん夫婦が受賞(29,136パック/10㍍)。岡部さんは5年度をもって栽培を引退されますが、長きにわたり、部会を牽引されました、新規就農者の育成にも大きく寄与されたことを称え、坂口朗則部会長から感謝状が贈られました。

岡部さんは「部会の皆さん、JA及び関係機関皆様のおかげでこれまで栽培できたことに感謝します。部会皆様の今後ますますの発展、ご健勝、そして若い人たちが希望をもって農業振興ができることを願っています」と感謝と想いを語られました。

6年産にむけて、部会員の結束と相互研鑽を進め、魅力ある組織作りを行っていきます。



岡部政昭さん



### JA 壱岐市組合長表彰

10㍍当り販売金額	👑 1位	岡部政昭・明美 様
	👑 2位	市山 隆之 様
	👑 3位	大久保和真 様
総販売金額最優秀賞	StrawberryGang代表 米倉寛健 様	
支部共励賞	郷ノ浦支部	

壱岐市長表彰(躍進賞)	清川正博・幸代 様
	岡部政昭・明美 様
部会長表彰	大川直義・和子 様
	長嶋 珠美 様



## 若い世代に米作りを継承することが私たちの使命 つや姫出発式(8月28日)



つや姫を乗せたトラックの前でテープカット

JA 壱岐市は、8月中旬より芦辺町の新共同乾燥調製施設で、令和6年産早期米の受け入れを行っています。

芦辺町の深江農業倉庫で、同JAとつや姫生産部会(豊坂敏文部会長)は、今年初出荷のつや姫を乗せたトラックの出発式を行い、生産者、関係機関等約100名が出席しました。

6年産つや姫は、生産者187名、栽培面積144㍍で栽培。4月下旬を中心に田植えを開始。出穂は、若干早く7月15~21日が中心となり、収穫は、8月中旬から下旬に最盛期を迎え、650㍍程度の収穫を見込んでいます。販売単価10,500円/30㍑、全量1等を目指します。

出発式終了後の午後より当JA直売所アグリプラザ四季菜館にて、新米つや姫の販売を開始しました。

当JAの川崎裕司組合長は「28日(つや姫)の日に、生産者はじめ、各関係機関多くの出席を頂き出発式を開催できたことを嬉しく思う。今日の出発式を契機として米の生産に意欲が高めるとともに、若い世代へ米作りを継承することが私たちの責務である。壱岐の農業、良質米の生産に一丸となり取り組んでほしい」と想いを述べました。



# 『ちゃぐりん』と読み聞かせと私 家の光記事活用体験発表会(9月6日)



発表したのは、渡良地区女性部 部長の月輪輝代さん(52)。月輪さんは、平成26年から3年間当JA女性部フレッシュミズ部長を務め、女性部活動にも積極的に参加されています。

『『ちゃぐりん』と読み聞かせと私』と題して発表。出不精で孤独を愛するという月輪さんに転機が訪れたのは、フレッシュミズ部長を受け、県の会や大会などに参加することで貴重な体験・経験ができたこと、部長として何をしたらと試行錯誤していたとき、我が子も好きだった『ちゃぐりん』を活用しようと読み聞かせにチャレンジし、成功や失敗例などを月輪さんらしい表現力、そして読み聞かせで手づくりした小道具も使っての発表。また、『家の光』のおにぎりをテーマにしたお話募集に応募したこと、興味のあることにチャレンジできたことなど応援にかけつけた部員の前で堂々と発表されました。

赤岩美智子部長は「月輪さんの持ち前の明るさと表現力をいかして頑張してほしい。部員一同応援しています」とエールを贈りました。

11月12日の長崎県家の光大会で吉岐代表として発表されます。更に大きな舞台で力いっぱい頑張ってください。



応援にかけつけた渡良地区部員の皆さん



手づくりの小道具を使いながら 発表披露する月輪さん

## 食は命 食の重要性を再確認 第2回カルチャースクール(9月6日)

JA吉岐市女性部(赤岩美智子部長)は9月6日、郷ノ浦町の本所会議室で第2回カルチャースクールで食育学習を行いました。講師は、当JA購買部資材課の課長で上級食育アドバイザーの立山淳さん(57)。立山課長は、食の安全性についての食農講演だけでなく平和の尊さ、戦争の恐さや残虐性を伝える平和講演会、親子を対象にした日本昔ばなしの上映を行っています。ユニークでわかりやすいトークと豊富な知識で公民館や婦人会、各種団体から講演依頼が殺到しているそうです。コロナ禍前の講演では、講演後には、直売所の陳列棚から吉岐産納豆が売り切れたとのエピソードがあるほど説得力があります。最近では、吉岐高校の生徒に平和講演も行っています。

当日は「吉岐産農畜産物を食べて健康に」と題し、人が一生に食べる食料を赤岩部長の申告体重をもとに説明、未承認殺虫剤・殺菌剤、遺伝子組み換え農産物の危険性、国産農畜産物の安全性等、スライドを使ってわかりやすく説明されました。また美味しいごはんの炊き方等の豆知識も豊富で参加した部員は熱心にメモをとっていました。

参加者からは「これから買物するときには必ず裏面の表示を確認するようにする。地元の食材が一番安心」などの声があがっていました。

立山課長は「食は命、地元の農畜産物を食べていつまでも健康に、そして大切な家族や知人に伝えてほしい。今後も大切な人が元気であり続けるために活動を続けていきます」と想いを述べられました。



食の大切さを熱心に伝える立山課長



米 = 10ト 赤岩さん 250人 人が一生に食べる量を体重を使って説明



# 新規就農者研修 石井大輔さん 修了式

JA 壱岐市は9月6日、郷ノ浦町の本所で令和6年度新規就農者研修事業の修了式を行いました。

本事業は、農業を職業として志す人を対象に、就農に向けて基礎となる作物の栽培技術や経営管理のノウハウについて研修を行い、就農後の経営安定に向けた支援を図る制度で、平成15年から始まり、これまでに48人の研修生を輩出しています。

いちご農家を目指し、5年度から研修に励んだ石井大輔さんは「JA や受入農家の皆様の献身的な指導により、大変充実した研修ができました。これからは経営者としての自覚をしっかりと持ち、感謝の気持ちを忘れず壱岐農業を牽引できるよう頑張っていく」と感謝と決意を述べました。

同JAの川崎裕司組合長は「受入農家や地域の皆様への感謝を忘れず邁進してほしい。農業はすべて自己責任、しっかり経営者になって頑張っていたください」と激励しました。



石井さんを囲んで



川崎組合長から修了証書を受け取り決意を新たにす石井さん

## 令和6年度 JA 壱岐市青年部 1分間CM動画コンテストを実施!!

JA 壱岐市青年部では、毎年各支部で1分間CM動画を作成しています。

今年は3支部（渡良・鯨伏・箱崎）が作成しました。

作成された作品をJA 壱岐市公式YouTubeチャンネルで公開します♪

さらに!! **皆さんの投票で今年のNo.1作品が決定**します!

※投票は下記のGoogleアンケートフォームからお願いします。

各作品は下記のバーコードをスキャンすることで視聴できます。



**公開期間** 令和6年9月17日（火）～

**投票期間** 令和6年9月17日（火）～令和6年10月25日（金）まで

各支部の作品介绍

渡良支部

作品名

『「JA青年部」としてできること』



◀動画はコチラ

鯨伏支部

作品名

『守りたいもの』



◀動画はコチラ

箱崎支部

作品名

『農業の大切さ』



◀動画はコチラ

★たくさんのご視聴・ご投票をお願いします★

投票方法はコチラ

Google アンケート  
フォームはコチラ▶



コンテストの投票はGoogle アンケートフォームからお願いします。

- ①左のバーコードをスキャン
- ②アンケートより支部を選択
- ③送信ボタンを押すと投票が完了となります



## 《表紙紹介》

# 我が家のあいどるたち



かなまる

**金丸 ひなの ちゃん(6)**

えい すけ

**詠 祐 く ん(4)** 郷ノ浦町

**ここな ちゃん(8カ月)**

お父さん：諒祐さん お母さん：さやかさん

ひなのちゃんは、家の手伝いや妹のお世話もしてくれるお姉ちゃんです。いつも助かっています。

詠祐くんは、優しく、面白く、いつも家族を笑わせてくれます。妹が大好きなお兄ちゃんです。

ここなちゃんは、産まれて8カ月。日々成長中です。笑った笑顔に家族みんなメロメロになってます。我が家のアイドルです。

「元気にすくすく、大きくなってほしいです。これからの成長が楽しみです」とご両親。



## 友だちの「わ」リキ



榊原芙美さん  
からバトンタッチ

声辺バレーボール  
クラブ部員募集中です。



## われら 後継者！



てらだ

たくま

**寺田 拓馬 さん(31)** 芦辺町

平成5年2月6日生 B型

### この島が大好きです

Q. お仕事は？

A. 自営業をしています。  
水回り、空調機器のことご相談下さい。

Q. チャレンジしてみたいことは？

A. 絶景といわれるスポットに行ってみたいです。

Q. 休みの日は何してる？

A. 子どもたちと遊んでいます。

Q. 香岐の好きなところ♪

A. のどかで、人があたたかいところ。

Q. 農業との関わりは

A. 家族で米作りをしています。



## 水稻

### 【適期収穫の実施】

10月上旬～中旬にかけて、にこまるの成熟期を迎えます。出穂後、45日頃が目安の時期となります。収穫適期は黄化粉割合で85～90%（不稔粉は除く）となった時期です。

早い収穫⇒充実不足による品質低下や収量減につながります

遅い収穫⇒胴割れ粒や茶米、発芽米等による品質低下や、収穫ロスによる収量低下につながります

※秋ウンカによる坪枯れが発生した際には、収穫可能な時期に達している場合速やかに収穫を実施して下さい。

### 【適正乾燥の実施】

過乾燥は、胴割れ粒の原因となりますので十分注意して下さい。

掛け干しは天候・圃場により乾燥程度が異なりますので、圃場ごとに水分測定を実施し、14～16%前後で脱穀作業を実施して下さい。

### 【早期落水の防止徹底】

あぜざわを中心に、枯れ熟れが目立っています。早い落水は収量・品質低下につながりますので、収穫7日前を目途に実施しましょう。（担当：農産園芸課 下條）

## 秋カボチャ

9月下旬から10月にかけて果実肥大期に入ります。玉肥大と品質向上に向けた管理作業を行いましょう。

### ○管理作業のポイント

#### 【追肥】

品種名	追肥の時期	追肥資材	施用量
くり将軍	開花前～	BB追肥名人	30kg/10a
プリメラ			
えびす	開花(着果)後～		

#### 【灌水】

着果後約25日で重量の約90%に達します。この時期に乾燥状態が続くと玉肥大に影響を及ぼすので、灌水に努めましょう。

#### 【草勢管理】

くり将軍は蔓の太さを人差し指よりやや太い程度、着果節付近の葉の大きさは35cm程度が理想です。（プリメラは30cm程度）

蔓先にかけて葉が段々と小さくなっている場合や蔓が細くなっている場合は葉面散布等で草勢の回復を図りましょう。

#### 【病害虫防除】

開花期以降、晴天が続く、着果負担が加わってうどん粉病が発生しやすい状況です。被害が拡大する前に治療効果のある薬剤で防除しましょう。

薬剤名 ジーファイン水和剤 1,000倍  
トリフミン水和剤 3,000～5,000倍 等

#### 【適期収穫】

貯蔵出荷の場合	交配日	収穫日
	9/1 交配	10月上旬頃
	9/10 交配	10月下旬頃

※交配日を必ず確認しましょう。

#### ☆貯蔵出荷の必須事項

収穫7日前～直前に腐敗防止のため、アリエッティ水和剤（400～800倍）を散布して下さい。

（担当：農産園芸課 長岡）

## 大麦

### 【集荷指定品種】

はるか二条

#### ★品種特性表

品 種	出穂期	成熟期	稈 長	穂 長
はるか二条	3.18	5.7	84cm	6.7cm

### 【排水対策について】

排水対策が重要となりますので、水田での作付では特に弾丸暗渠や圃場周辺の明渠設置により排水を向上させるよう心掛けて下さい。

### 【施肥基準】

土壌改良材：粒状苦土石灰 60kg～100kg/10a  
基 肥：BB 沓岐 284 40kg/10a  
追 肥：BBNK 2号 1回目、2回目ともに 20kg/10a

### 【播種適期及び播種量】

播種適期：11/10～25  
基準播種量：条播（畦間30cm）⇒8kg、散播⇒12kg  
※止むを得ず遅播きする場合は、茎数確保のため播種量を10～20%増量して下さい。（担当：農産園芸課 下條）

## 大豆

10月後半～11月初旬にかけて成熟期を迎えます。カメムシ等の吸汁被害を受けた株は青立ちの発生につながります。黄変・落葉が始まる前に圃場を確認し、カメムシの発生が見られる場合は早急に防除を実施して下さい。

コンバイン収穫を委託希望の場合は、必ず『青立ち株』及び『雑草』の抜き取り作業を事前に実施して下さい。（担当：農産園芸課 下條）

## にんにく

9月下旬～10月中旬までが植付時期となっています。

植付から初期管理作業を遅れないように実施し、越冬前の樹作りに努めましょう。

### 【元肥施肥基準（10a当たり）】

資材名	施用量
堆肥	3,000kg
粒状苦土石灰	100kg
苦土重焼りん	20kg
BB48	100kg

### 【種子消毒】

黒腐・菌核病対策として、植付前にベンレートT水和剤20を種子粉衣（湿粉衣・種子重量の1%）し、乾燥させましょう。

### 【植付作業】

条間40～60cm、株間8cm、約20,000～30,000株/10a  
リン片の発芽部を上にして、植付深さが3cm程度になるよう植付しましょう。

### 【除草剤】

薬 剤 名	10a基準量	使用時期	使用回数
トレファノサイド乳剤	300ml	植付後（但し、 収穫90日前まで）	2回以内
トレファノサイド粒剤25	5kg		

### 【管理作業】

1株から2芽以上出た場合は、生育の良い方を残して付根から摘み取って下さい。

### 【中耕・追肥】

萌芽後（11月上旬）除草を兼ねて1回目の中耕を浅く実施しましょう。2回目は12月上旬頃に追肥と併せて実施します。（担当：農産園芸課 末永）



## ブロッコリー

10月上旬から中旬にかけて5型の定植時期となります。

例年10月は降水量が少ない傾向にありますので、定植後に灌水し、活着促進と生育遅延がないように管理しましょう。

**【追肥】**

作型	1～2型	3～6型
1回目	定植後15～20日頃 NK2号 (20kg/10a)	定植後15～20日頃 BB239号 (20kg/10a)
2回目	出蕾期 NK2号 (20kg/10a)	定植後40日頃 BB239号 (20kg/10a)
3回目		出蕾期 BB239号 (20kg/10a)

**【中耕・土寄せ】**

除草・倒伏防止を兼ねて、1回目及び2回目の追肥の際に実施しましょう。

**【共通】**

水田裏作での取組み圃場は、湿害対策として排水路の整備を必ず実施しましょう。

(担当：農産園芸課 末永)

## スナップエンドウ・秋いんげん

**《年内採りスナップエンドウ・いんげん》**

草勢維持のため、開花後から適宜に葉面散布及び追肥を実施する。

葉面散布 メリット青 500倍

追肥 BB追肥名人 20kg/10a

収穫遅れは草勢低下が著しく、減収になりますので、採り遅れがないよう若菜での収穫に心掛けましょう。

(担当：農産園芸課 長岡)



## 菜の花

9月上旬から10月上旬までが播種時期となっています。

作業遅れがないようにし、品質向上・出荷数量の向上に努めましょう。

◎栽培ステージ ○—○ 播種 □□□ 収穫

	9月			10月			11月			12月			1月			2月			
	上	中	下	上	中	下	上	中	下	上	中	下	上	中	下	上	中	下	
早生	○	—	○							□	□	□	□	□	□	□	□	□	□
晩生				○	—	○													

**施肥・播種**

- 圃場の選定 日当たりが良く、排水の良いところ。  
(排水対策は十分に)

※施肥量 (10a 当り)

BB284 40～60kg BM ようりん 40kg 苦土石灰 100kg

【注意】 施肥については、圃場の地力により加減する。

窒素肥料が多すぎると、茎が太くなり品質が低下します。

- 作式 うね幅 80cm～100cm×通路 50cm
- 播種 [1a 当り] 1dl～2dl (1dl: 約 20,000 粒)  
ばら播きで、軽く覆土する。
- '伏見ちりめん 88 号' は茎が太くなりやすい為、やや厚めに播種する。

**間引き**

- 特に混み合っている場所は、本葉2～3枚の頃に間引きする。

**追肥**

- 生育 (草丈 20cm 頃) を見ながら追肥する。  
[NK 化成 C 2号: 20kg 前後 /10a]

**病害虫防除**

- \*コナガ・ヨトウムシ・アブラムシ  
アディオン乳剤 2,000倍 6回以内  
オルトラン水和剤 1,000倍 5回以内  
パダン SG 水溶剤 1,500倍 3回以内  
ノーモルト乳剤 2,000倍 1回以内
- \*黒腐病・軟腐病  
カスミンボルドー 1,000倍 3回以内
- \*白さび病  
アミスター20フロアブル 2,000倍 2回以内

**収穫**

- 頂花の蕾が色づき開花直前になった時に収穫する。

(担当：農産園芸課 山口)

この面に記載の事項についてのお問合せは  
営農センター (0920-45-3805) までお願いします。







# JAバンクアプリ プラス 新登場!

## アプリで全部できるぞう。



振込・振替



カードローン\*



税金・  
各種料金の払込み  
(ペイジー)



住所・電話番号  
変更  
アプリで完結!  
来店・郵送不要

JAバンクを初めて  
ご利用の方に



口座開設\*  
アプリで完結!  
来店・郵送不要



## いつでも手続きできるぞう。

通勤中に



休憩中に



帰宅後に



JAバンクアプリ プラスのダウンロードは  
こちらから。



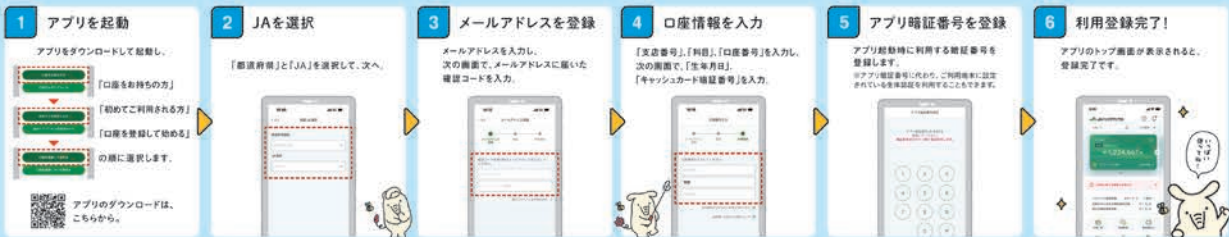
口座開設と合わせて、  
JAカード(単機能型)への  
お申し込みもできます!



\*JAによってお取扱できない場合や、一部機能に制限を設けている場合、対象商品・条件が異なる場合があります。

©よりぞう

### JAバンクアプリ プラス 利用登録方法



お困りの際は  
お気軽にヘルプデスクへお電話ください。

\*1月1日は休日。受付していません。 ※緊急時のサービスの利用  
停止についてのお問い合わせは24時間365日となっております。

ヘルプデスク 平日 9:00~21:00 土日祝 9:00~17:00

**0120-058-098**

JAバンクアプリ bankap-ja-helpdesk@dream.com  
JAネットバンク/JAバンクアプリ プラス ja-helpdesk@dream.com



## トピックス

今年もおいしい新米の季節がやってきました。アグリプラザ四季菜館の店頭には、つや姫やコシヒカリが並んでいます。収穫に感謝し、喜びを感じながら杵崎産のお米をたくさん食べてほしいですね。  
(田原靖子)



店頭に並ぶつや姫



◎発行：令和6年9月25日 杵崎市農業協同組合 杵崎市郷ノ浦町東触 560 番地  
◎編集：企画課 TEL.0920-47-1333 FAX.0920-47-1283 ◎印刷：(有)正文社印刷所

